

皖西学院

2015 年毕业生就业质量
年度报告

皖西学院

二〇一五年十二月

目 录

引 言.....	1
第一部分 毕业生规模及结构.....	2
第二部分 毕业生就业状况.....	4
一、毕业生就业率.....	4
二、毕业生毕业去向.....	6
三、毕业生升学情况.....	6
四、毕业生就业地区流向.....	7
五、毕业生就业行业流向.....	8
六、未就业毕业生情况.....	9
第三部分 毕业生就业相关数据分析.....	9
一、毕业生就业求职途径.....	9
二、毕业生就业专业对口度.....	10
三、毕业生就业月起薪情况.....	11
四、毕业生对工作的满意度.....	11
五、毕业生对学校就业创业指导服务工作的满意度.....	12
六、毕业生对学校人才培养的满意度.....	12
七、用人单位对毕业生的评价.....	13
第四部分 毕业生就业特点及趋势.....	14
一、毕业生规模持续攀升，就业压力不断增加.....	14
二、毕业生社会适应性强，就业市场需求旺盛.....	14
三、就业率保持较高水平，就业质量进一步提升.....	14
四、毕业生服务地方特征明显，应用型办学定位成效显著.....	15
第五部分 毕业生就业工作主要做法.....	15
一、实施“多样+特色”培养模式，着力提升应用型人才培养质量.....	15
二、落实“一把手”工程，逐步完善就业工作保障机制.....	16
三、强化“两化两心”服务，不断提高就业服务工作质量.....	17
四、推行“走出去、引进来”战略，积极拓展毕业生就业市场.....	18
五、加强“三个平台”建设，深入推进就业创业教育.....	18
第六部分 就业工作对学校教育教学的反馈.....	19
一、完善“招生-培养-就业”联动机制，主动对接社会发展需求.....	19
二、推进实践教学体系建设，提升学生实践应用能力.....	20
三、以创新创业教育改革为突破口，全面提高应用型人才培养质量.....	21
结 束 语.....	22

引 言

皖西学院成立于 2000 年 3 月，现设有 13 个二级学院，58 个本科专业，校园占地 1581 亩，总建筑面积逾 46 万平方米。皖西学院成立后，加快改革发展步伐，于 2004 年获得学士学位授予权；2006 年通过教育部本科教学工作水平评估；2009 年被确定为省级硕士学位授权规划立项建设单位 and 安徽省示范应用型本科高校立项建设单位，进入全省首批重点建设的高校行列；2011、2012 连续两年荣获“安徽省普通高等学校毕业生就业工作标兵单位”称号；2012 年获批为“安徽省普通高校大学生创新创业教育示范校”。2013 年 4 月首批通过教育部本科教学审核评估（试点）；2014 年 7 月获批安徽省地方应用型高水平大学立项建设单位。

学校秉承“厚德尚能 博学创新”的校训，以转变教育思想观念为先导，以学科专业建设为龙头，以教学为中心，努力培养面向基层，服务一线，德智体美全面发展，地方用得上、留得住，具有创新精神和实践能力的应用型高级专门人才。学校坚持以育人为本，注重加强学生思想政治教育，尤其重视利用本地区红色文化对学生进行革命传统教育。

长期以来，学校认真贯彻落实国家有关毕业生就业创业方针政策，始终坚持把提高人才培养质量和促进毕业生充分就业作为办学生命线。2015 年，学校紧扣地方性应用型办学定位，以地方应用型高水平大学立项建设为契机，以社会需求为导向，继续强化应用型人才培养质量，进一步深化创新创业教育改革，着力实施就业工作质量提升计划，全面完善就业工作服务体系，稳步推进毕业生就业创业工作面向新时期的转型升级。

第一部分 毕业生规模及结构

2015 年，学校共有本科毕业生 4978 人*，本科毕业专业数 35 个，分布 9 个学科门类，具体数据见表 1。

表 1 皖西学院 2015 届毕业生规模结构

类别		人数	比例 (%)
性别	男	2950	59.26
	女	2028	40.74
民族	汉族	4955	99.54
	少数民族	23	0.46
政治面貌	共青团员	4017	80.70
	中共党员 (含预备党员)	855	17.18
	群众	106	2.13
生源情况	安徽省内	4831	97.05
	安徽省外	147	2.95
师范生类别	非师范生	4120	82.76
	师范生	858	17.24

2015 届毕业生生源结构主要以安徽省为主，省外分布在江苏、山东、山西、湖南、江西、河南、浙江等省，具体数据见表 2。

* 本报告中所涉及 2015 届毕业生相关数据均截至 2015 年 12 月 1 日。

表 2 皖西学院 2015 届毕业生生源分布

省 份	人 数	比 例 (%)
安徽省	4831	97.05
江苏省	41	0.82
山东省	33	0.66
山西省	31	0.62
湖南省	20	0.40
江西省	19	0.38
河南省	2	0.04
浙江省	1	0.02

2015 届毕业生涵盖工学、管理学、文学、艺术学、理学、法学、经济学、教育学、农学九大学科门类，具体数据见表 3。

表 3 皖西学院 2015 届毕业生学科分布

学 科	专 业 数	人 数	百 分 比 (%)
工学	18	2528	50.78
管理学	4	819	16.45
文学	4	564	11.33
艺术学	3	381	7.65
理学	2	170	3.42
法学	1	159	3.19
经济学	1	146	2.93
教育学	1	116	2.33
农学	1	95	1.91

第二部分 毕业生就业状况

一、毕业生就业率

2015 届毕业生就业率为 95.16%，其中，学生考研升学率为 8.46%，具体情况见表 4-7。

表 4 皖西学院 2015 届毕业生分学科就业率

学科	专业数	人数	就业率 (%)	升学率 (%)
工学	18	2528	96.32	10.21
管理学	4	819	92.92	3.91
文学	4	564	95.74	9.75
艺术学	3	381	92.65	2.62
理学	2	170	94.12	17.65
法学	1	159	98.74	13.21
经济学	1	146	89.04	2.05
教育学	1	116	97.41	8.62
农学	1	95	92.63	2.11

表 5 皖西学院 2015 届毕业生分学院就业率

学院名称	就业率 (%)	升学率 (%)
材料与化工学院	95.36	12.58
机械与电子工程学院	96.53	8.02
建筑与土木工程学院	99.22	9.41
金融与数学学院	98.51	4.48
经济与管理学院	91.82	3.57
生物与制药工程学院	92.23	12.06
体育学院	97.41	8.62
外国语学院	95.82	8.68
文化与传媒学院	95.65	11.07
信息工程学院	95.96	10.21
艺术学院	92.65	2.62
政法学院	98.74	13.21
资源环境与旅游管理学院	93.55	16.67

表 6 皖西学院 2015 届毕业生分专业就业率

学院名称	专业名称	就业率 (%)	升学率 (%)
材料与化工学院	材料科学与工程	94.40	16.80
	光信息科学与技术	95.00	6.00
	化学工程与工艺	95.77	10.56
	应用化学	96.51	17.44
机械与电子工程学院	材料成型及控制工程	99.22	13.18
	电气工程及其自动化	95.83	9.38
	电子信息科学与技术	91.47	8.53
	机械设计制造及其自动化	96.58	5.13
	汽车服务工程	99.34	5.96
建筑与土木工程学院	给水排水工程	99.07	13.89
	建筑学	100.00	23.21
	土木工程	99.13	5.78
金融与数学学院	数学与应用数学	98.51	4.48
经济与管理学院	财务管理	89.06	3.65
	国际经济与贸易	87.88	2.27
	市场营销	97.50	3.00
	物流管理	93.24	4.83
生物与制药工程学院	动物科学	92.63	2.11
	生物工程	93.55	11.29
	食品质量与安全	92.59	13.58
	制药工程	91.11	18.52
体育学院	体育教育	97.41	8.62
外国语学院	英语	95.82	8.68
文化与传媒学院	广告学	96.20	11.39
	汉语言文学	96.19	8.57
	新闻学	94.20	14.49
信息工程学院	电子信息工程	97.32	7.38
	计算机科学与技术	91.26	6.80
	通信工程	97.63	14.79
艺术学院	美术学	96.55	5.75
	艺术设计	90.86	1.14
	音乐学	92.44	2.52
政法学院	法学	98.74	13.21
资源环境与旅游管理学院	地理科学	91.26	26.21
	旅游管理	96.39	4.82

表 7 皖西学院 2015 届毕业生分性别就业率

性别	总人数	就业人数	就业率 (%)	升学率 (%)
男生	2950	2798	94.85	8.17
女生	2028	1939	95.61	8.86

二、毕业生毕业去向

2015 届 4978 名毕业生中，到其他企业 3386 人，机关、事业单位 540 人，升学 421 人，国有企业 202 人，出国、出境 61 人，国家基层项目 58 人，三资企业 54 人，自主创业 11 人，应征入伍 4 人，未就业 241 人，具体比例见图 1。

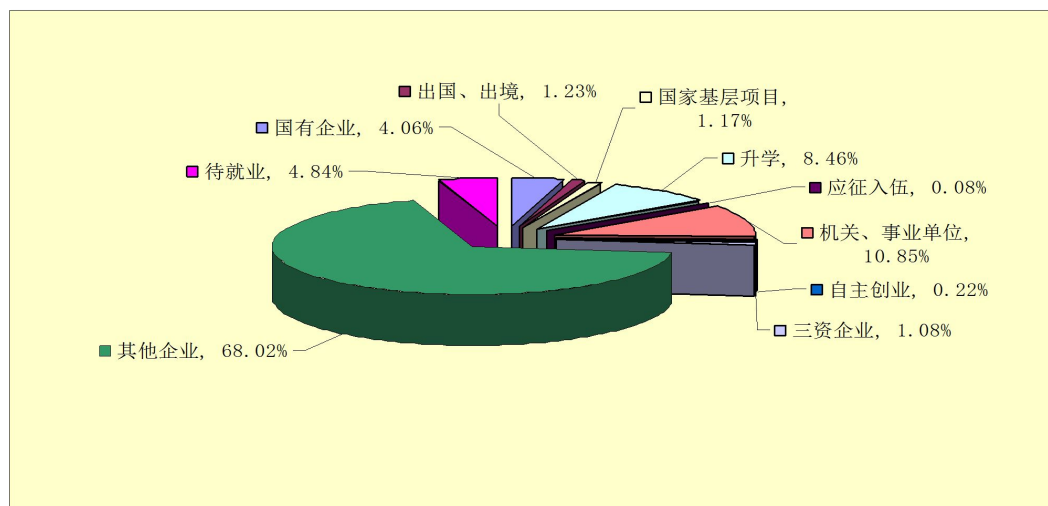


图 1 皖西学院 2015 届毕业生毕业去向

三、毕业生升学情况

2015 年，学校考取硕士研究生 421 人，具体数据见表 8。

表 8 皖西学院 2015 届毕业生考研情况

项目 \ 类别	类别			
	“985” 高校	“211” 高校	其他高校	科研院所
人数	21	130	269	1
比例 (%)	4.99	30.88	63.90	0.24

四、毕业生就业地区流向

2015 年，皖西学院落实就业单位毕业生*中就业地区主要为安徽省 3079 人，江苏省 411 人，上海市 320 人，浙江省 249 人，广东省 45 人，北京、天津市 35 人，湖北省 21 人，山东省 19 人，其他地区 72 人。其中，安徽省就业学生以六安、合肥市为主，这两地占有落实就业单位毕业生人数的 51.96%，占安徽省内就业人数的 72.40%，具体比例见图 2、3。

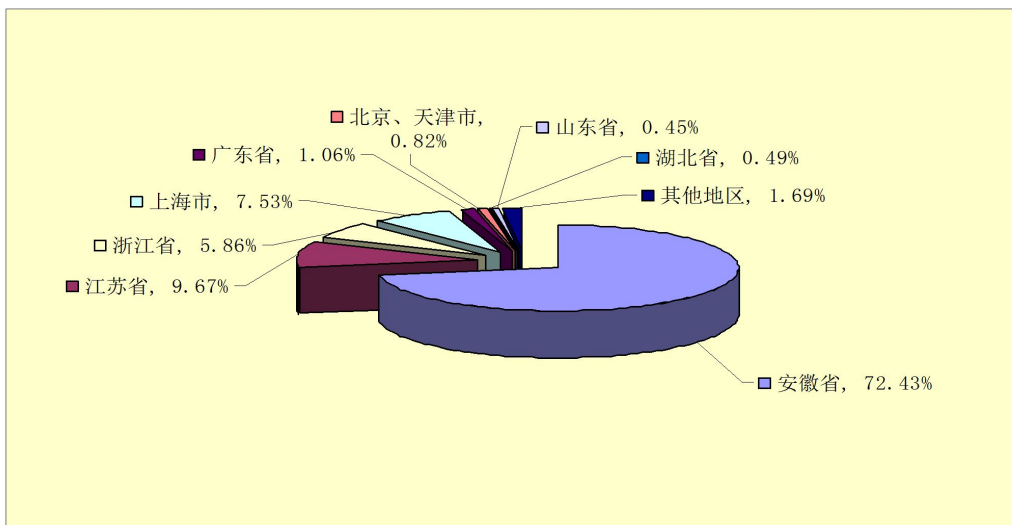


图 2 皖西学院 2015 届毕业生就业地区流向

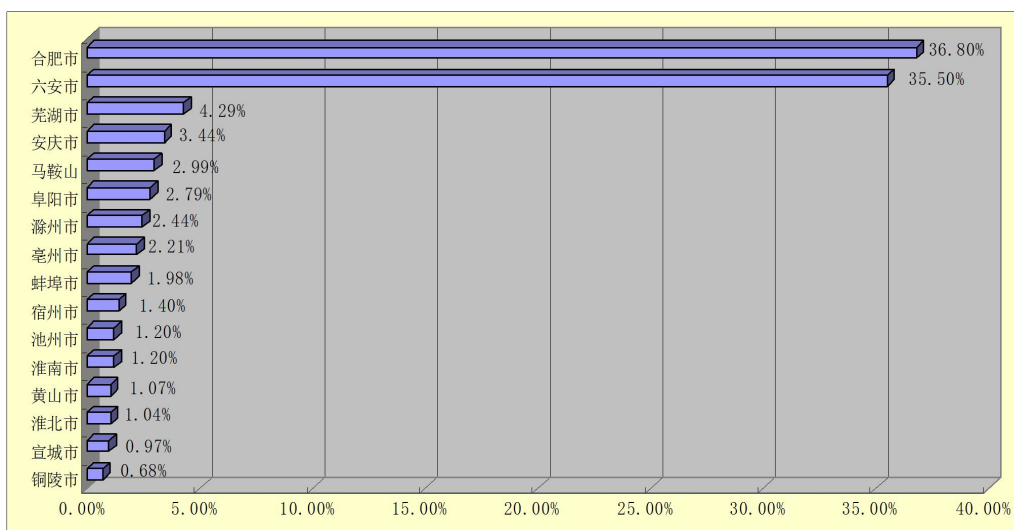


图 3 皖西学院 2015 届毕业生就业安徽省内就业流向

* 落实就业单位毕业生是指除升学、出国、未就业、应征入伍以外的毕业生。

五、毕业生就业行业流向

2015 届落实就业单位的毕业生，主要就业行业为制造业、教育、建筑业、信息技术服务业，占有落实就业单位毕业生数的 60.33%，具体数据见表 9。

表 9 皖西学院 2015 届毕业生就业行业流向

单位行业	人数	比例 (%)
制造业	776	18.25
教育	675	15.88
建筑业	566	13.31
信息传输、软件和信息技术服务业	548	12.89
批发和零售业	342	8.05
居民服务、修理和其他服务业	292	6.87
文化、体育和娱乐业	173	4.07
金融业	166	3.90
租赁和商务服务业	104	2.45
交通运输、仓储和邮政业	103	2.42
农、林、牧、渔业	97	2.28
住宿和餐饮业	83	1.95
电力、热力、燃气及水生产和供应业	80	1.88
房地产业	77	1.81
科学研究和技术服务业	61	1.43
卫生和社会工作	50	1.18
公共管理、社会保障和社会组织	24	0.56
水利、环境和公共设施管理业	22	0.52
其他	12	0.28

六、未就业毕业生情况

截至 2015 年 12 月 1 日,学校共有 241 人未就业,占 2015 届毕业生数的 4.84%,具体情况见表 10。其中,61.41%的同学准备继续考研或参加公务员、事业单位考试。今后,学校将进一步加强对学生的就业指导和就业帮扶,引导学生树立正确的择业观和价值观,不断完善未就业毕业生就业跟踪帮扶制度,进一步做到毕业生“离校不离心、服务不断线”,帮助更多学生实现就业。

表 10 皖西学院 2015 届未就业毕业生情况

类别	有就业意向		暂无就业意向		
	正在落实就 业单位	有接收单位, 但不满意	复习考研	准备公务员、事 业单位考试	其他
比例 (%)	5.39	25.32	33.61	27.80	7.88

第三部分 毕业生就业相关数据分析

2015 年,学校组织开展了毕业生就业跟踪调查工作。通过网络问卷调查,全校共有 2252 名毕业生上网填写了《皖西学院 2015 届毕业生就业状况调查问卷》,回收问卷有效率 100%;向用人单位发放《皖西学院用人单位调查问卷》800 份,收到有效问卷 753 份,回收率达 94.13%。本次调查主要针对 2015 届毕业生在求职途径、专业对口度、工作起薪、就业满意度、对学校工作满意度以及用人单位对毕业生满意度等与求职择业过程和结果密切相关的几个方面进行分析*。

一、毕业生就业求职途径

调查数据显示,我校毕业生求职途径呈现多样性。其中,42.55%的学生通过学校招聘会和发布的就业信息落实就业单位,其次是网络招聘 20.98%,社会招聘活动 16.21%,具体比例见图 4。总体上,学校组织的各类招聘活动是毕业

* 本报告所涉及调查分析数据均来自于《皖西学院 2015 届毕业生就业状况调查问卷》和《皖西学院用人单位调查问卷》统计。

生求职中获得就业信息的重要渠道，下一步学校将进一步加强校园就业市场建设，优化招聘岗位，提高服务质量，发挥好校园招聘的主渠道作用。

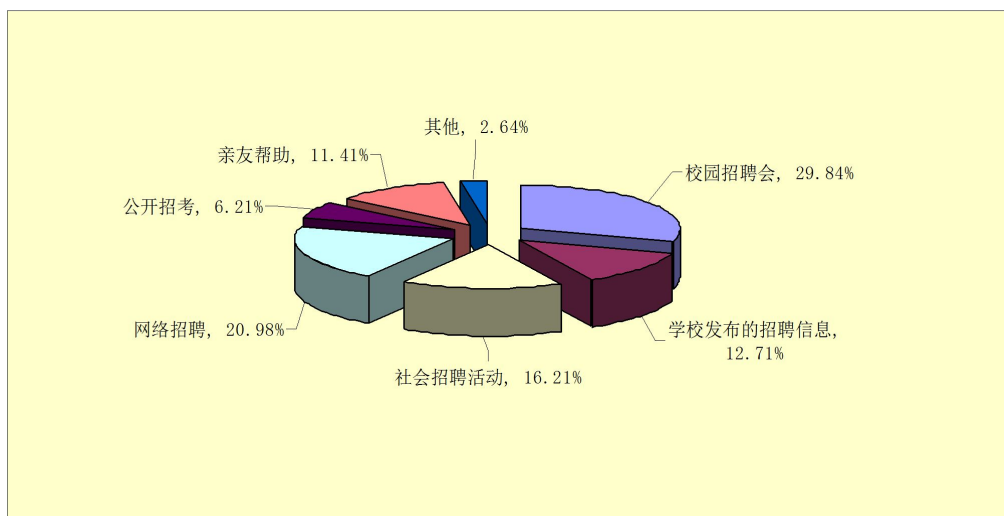


图 4 皖西学院 2015 届毕业生求职途径

二、毕业生就业专业对口度

调查数据显示，有 78.06% 的毕业生认为所找到的工作与所学专业完全对口或比较对口，5.87% 的毕业生认为与所学专业完全不对口，具体比例见图 5。总体上看，毕业生专业与市场需求契合度较高，学校主动适应经济社会发展对人才需求，不断加强专业结构调整效果日益凸显。

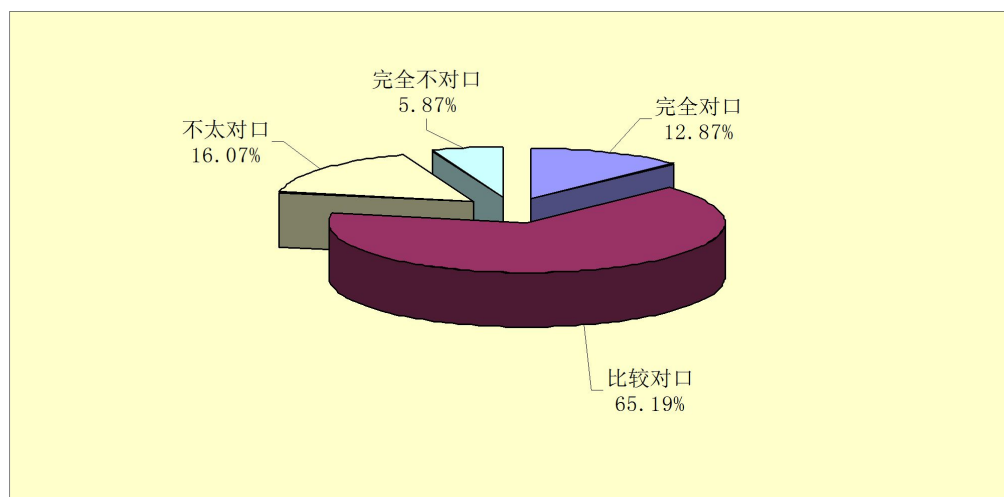


图 5 皖西学院 2015 届毕业生就业专业对口度

三、毕业生就业月起薪情况

对 2015 届毕业生就业月起薪情况进行统计得出，50.23% 的学生刚毕业时月起薪在 2000-3000 元之间，其次是 3000-4000 元，占 21.17%，具体比例见图 6。这与我校毕业生以安徽省内为主要就业区域和以应用型为主要就业岗位的薪酬水平基本吻合。

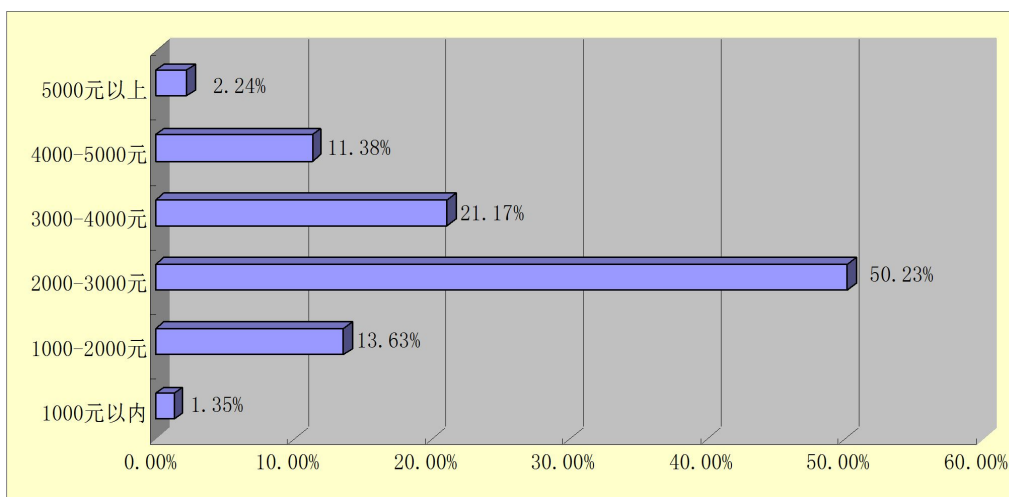


图 6 皖西学院 2015 届毕业生就业月起薪情况

四、毕业生对工作的满意度

调查数据显示，2015 届毕业生对工作的总体满意度（很满意、满意、基本满意三项之和，以下相同）为 94.39%，不满意仅占 5.61%，具体比例见图 7。从统计结果看，我校学生对工作的期望值比较合理，工作适应性较强，工作满意度高，工作稳定性强。

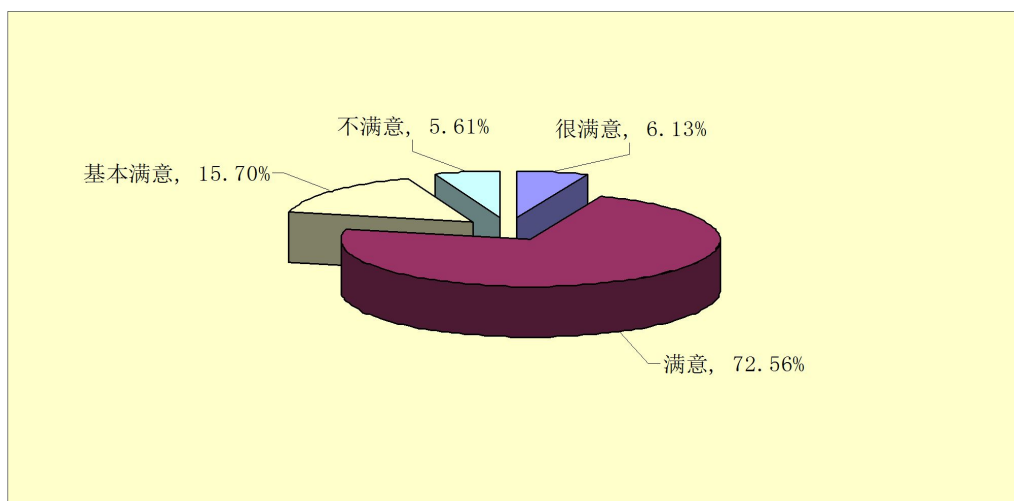


图 7 毕业生对工作的满意度

五、毕业生对学校就业创业指导服务工作的满意度

近年来，学校进一步加大硬件投入，不断完善服务体系，拓展工作内容，加强队伍建设，持续提升就业创业指导服务工作质量，得到广大学生的充分认可，总体满意度为 97.05%，具体比例见图 8。

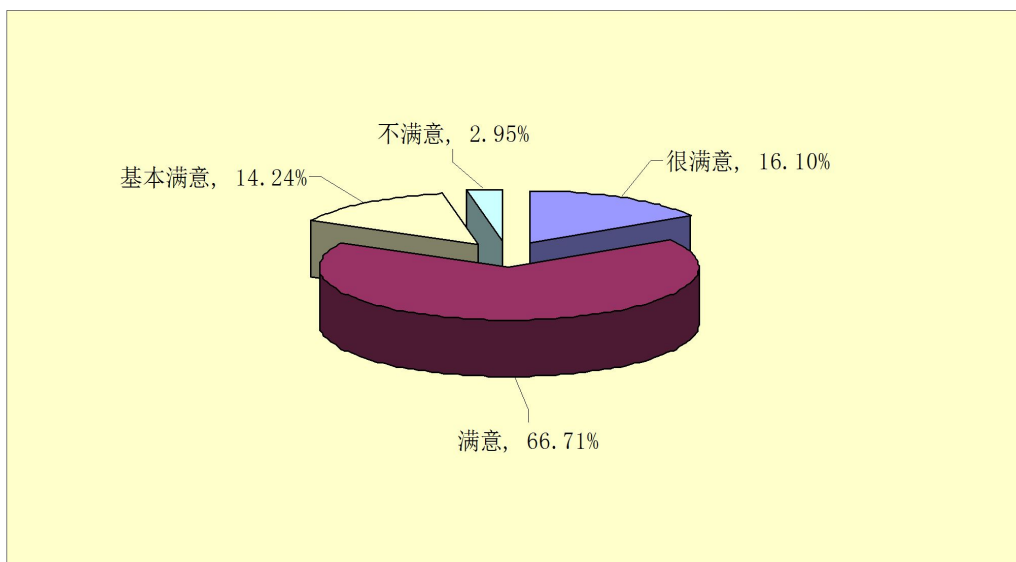


图 8 毕业生对学校就业指导服务工作的满意度

六、毕业生对学校人才培养的满意度

调查数据显示，毕业生对学校人才培养总体满意度为 96.82%，具体比例见图 9。这充分反映了我校办学定位科学合理，教师教学科研水平较高，校园学习环境舒适优美，教学条件设施完善，人才培养质量较高，得到学生普遍认可。

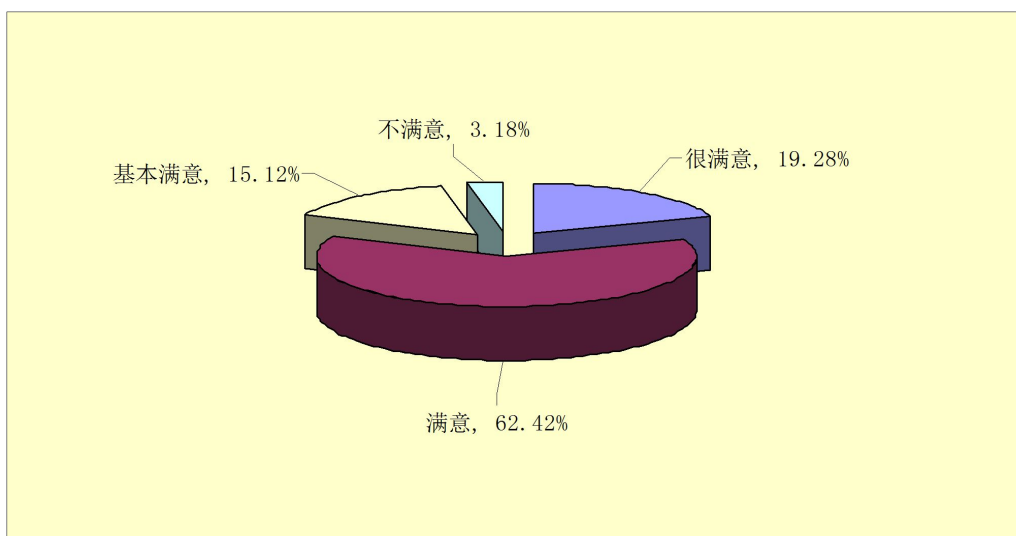


图 9 毕业生对学校人才培养的满意度

七、用人单位对毕业生的评价

调查结果显示，用人单位对我校毕业生的总体好评率*较高。在调查的 16 项指标中，总体好评率平均为 96.94%，具体调查数据见表 11。多年来，学校主动适应市场需求，坚持应用型人才培养定位，强化内涵发展，不断深化教育教学改革，提高应用型人才培养质量，提高毕业生适应社会发展需求能力，取得显著成效，社会满意度较高。

表 11 皖西学院用人单位对毕业生的评价

项目	好 (%)	较好 (%)	一般 (%)	差 (%)	好评率 (%)
对我校毕业生整体评价	63.54	34.33	2.13	0	97.87
毕业生基础知识和专业知识	70.25	27.97	1.78	0	98.22
毕业生专业技能情况	56.77	39.53	3.7	0	96.3
毕业生语言文字表达能力	65.29	32.06	2.65	0	97.35
毕业生社会活动和组织能力	59.68	37.87	2.45	0	97.55
毕业生工作适应能力	67.62	30.68	1.7	0	98.3
毕业生实践和动手能力	63.08	34.15	2.77	0	97.23
毕业生计算机应用能力	54.2	38.68	7.12	0	92.88
毕业生创新精神和创新能力	48.52	44.53	6.95	0	93.05
毕业生分析和解决问题能力	57.47	39.24	3.29	0	96.71
毕业生思想品德和职业道德	76.3	22.21	1.49	0	98.51
毕业生心理素质	69.79	27.98	2.23	0	97.77
毕业生团队合作精神	72.8	25.71	1.49	0	98.51
毕业生敬业精神和职业素养	71.41	26.35	2.24	0	97.76
对我校就业工作服务的评价	60.36	36.34	3.3	0	96.7
对我校专业设置与社会需求适应情况的评价	54.24	42.04	3.72	0	96.28

* 好评率是指好与较好两项百分比之和。

第四部分 毕业生就业特点及趋势

一、毕业生规模持续攀升，就业压力不断增加

近年来，随着我校办学水平及毕业生就业质量的不断提升，社会声誉逐年提高，学校的招生人数及毕业生规模也持续攀升。过去 3 年，学校本科毕业生人数分别为 4331、4446、4978 人，平均毕业生数为 4585 人，今后几年学校毕业生规模将进一步扩大，2016 年将突破到 5100 多人。另一方面，随着国家经济发展的转型升级，经济下行压力持续增加，产业吸纳就业能力总体偏弱，致使就业岗位竞争激烈，毕业生的就业压力也将不断增加。

二、毕业生社会适应性强，就业市场需求旺盛

我校学科专业门类总体齐全，以市场为导向，形成了以文理为基础，应用型学科专业为重点，文理渗透，理工结合，注重应用，多学科协调发展的专业格局，社会满意度较高。数据分析得出，毕业生就业岗位广泛分布在以机械制造、土木建筑、电子信息、生物制药、材料化学、教育培训、房产商贸、金融保险、新闻广告等多个行业，与我校专业结构高度吻合，毕业生社会适应性强。本年度，学校举办各类大型招聘会 4 场，专场招聘会 198 场，参会单位 756 家，提供岗位数达 18625 个，供需比达 1:3.74，社会对我校毕业生需求旺盛。

三、就业率保持较高水平，就业质量进一步提升

学校始终把毕业生就业工作摆在突出重要位置，狠抓落实促进毕业生充分就业工程，毕业生就业率连续多年保持在较高水平。根据统计，近 6 年我校毕业生平均就业率超过 93%，毕业生就业民生工程取得显著成效。通过对相关调查问卷的数据分析和对毕业生及用人单位访谈结果显示，我校毕业生就业竞争力不断增强，毕业生就业专业总体对口度为 78.06%，毕业生对学校人才培养的总体满意度为 96.82%，对工作总体满意度为 94.39%，用人单位对毕业生认可度较高，平均好评率为 96.94%，其中，对毕业生整体评价好评率达到 97.87%。总体上，学校应用型人才的培养目标得到充分体现，毕业生就业质量稳步提升。

四、毕业生服务地方特征明显，应用型办学定位成效显著

学校始终坚持以社会需求为导向，主动对接地方经济发展方式转型与区域产业结构调整需求，通过不断调整优化，学校学科专业结构与产业、行业的符合度不断增强，有效提升了为地方经济建设和社会发展服务的能力。调查数据显示，我校学生毕业后就业区域主要集中在以六安、合肥市为主的安徽省内。近三年，在安徽省就业的平均为 72.06%，具体数据见表 12。数据统计显示，我校 82.69% 的毕业生主要集中在除教育、科学研究等行业以外的应用型岗位就业。总体上，我校毕业生服务地方经济社会发展特征非常明显，应用型办学定位成效显著。

表 12 皖西学院 2013-2015 届毕业生在安徽省内就业情况

年份	2013 年	2014 年	2015 年	平均值
六安市比例 (%)	27.53	23.06	35.50	28.70
合肥市比例 (%)	20.19	20.70	36.80	25.90
安徽省比例 (%)	70.23	73.51	72.43	72.06

第五部分 毕业生就业工作主要做法

一、实施“多样+特色”培养模式，着力提升应用型人才培养质量

学校始终坚持以社会需求为导向，主动适应经济发展方式转型与区域产业结构调整需求，坚定不移地走应用型发展道路。为此，学校积极探索适应多元社会需求的“多样+特色”的应用型本科人才培养模式改革。一是确立“能力本位、行业需求”的应用型人才培养理念和“具有全面职业素质”的人才培养规格，顶层设计人才培养方案，并根据社会发展对人才的需求定期组织修订；二是搭建“平台+模块”的应用型课程体系，以应用能力为核心的人才培养之路越走越宽；三是建立健全行业企业参与制定人才培养方案、深度参与培养过程的协同育人制度；四是深入推进“弹性学制”、“主辅修制”、“国际合作教育”、“校企合

作培养”、“创新创业教育”、“学生自主学习”等多样化培养模式的实践探索，学校在顶层设计上搭建了“二二分段”的多样化人才培养平台，允许并鼓励学生在完成专业基础和专业核心课程后，跨学院、跨专业选修其他专业的课程，或进行创业实践，或进行考研复习，多种出口的设计极大地调动了学生学习的积极性，赢得了学生的广泛赞誉；五是深入推进“专业人才培养特区”的创新性探索，不拘一格培养地方经济建设与社会发展亟需的应用型人才；六是积极参与国家与省招生考试制度改革，搭建“3+4”、“3+2”应用型人才培养立交桥。通过不拘一格培养应用型人才，学校的人才培养质量进一步提高，毕业生的就业竞争力不断提升。

二、落实“一把手”工程，逐步完善就业工作保障机制

学校始终把毕业生就业创业工作摆在突出重要位置，从机制、条件、制度等全方位为毕业生就业创业工作提供强有力的保障。一是**全面落实“一把手”工程**。学校成立了以校长为组长，分管教学和就业工作的校领导为副组长，各部门、各学院主要负责人为成员的校就业工作领导小组，设立了学生就业指导中心（正处级机构），统筹负责全校的就业工作；各二级学院也相应成立以院长、书记为组长的院毕业生就业工作领导小组，并配备就业联络员，具体落实各学院的相关就业工作。全校建成了校领导主抓、学生就业指导中心统筹、学院为主、全员参与、校院班合力的就业工作运行常态机制。二是**全力保障就业工作“四到位”**。学校不断健全组织机构，不断加大条件投入，全力落实就业工作机构、人员、场地、经费“四到位”，全力保障就业工作顺利开展。学校成立了学生就业指导中心，全面负责全校就业工作；每年按超过当年学费收入的 1% 划拨专项就业工作经费；建有多功能就业招聘大厅和多媒体招聘教室 5 个，就业指导服务办公室 1 间，洽谈室 1 个，现代化面试室 2 间，各学院用于专场招聘的场所 13 个。三是**不断完善制度建设**。学校先后出台了关于就业工作的系列文件通知，建立了就业月报、就业工作例会、就业工作警示等制度，完善了就业工作培训、就业工作研讨、就业质量跟踪调查及就业工作任务分解等机制，每年把毕业生就业工作纳入学校、学院重点工作，列入计划，稳步推进，为有效开展毕业生就业工作提供了制度保

障。

三、强化“两化两心”服务，不断提高就业服务工作质量

多年来，学校持续强化“两化两心”就业服务工作体系建设，不断提高就业服务工作质量。一是**就业管理规范化**。学校进一步规范了就业工作的基本程序。通过优化工作流程，简化办事程序，使就业服务简捷高效，更具人性化；通过加强毕业生就业见习安全教育管理，使毕业生的就业见习工作规范有序的开展；通过规范就业协议书、就业证明材料的审核和报送责任制度，完善毕业生登记表、毕业生就业推荐表等毕业材料的使用管理办法，全面提升了就业工作的管理水平和服务质量。二是**工作平台信息化**。学校积极适应就业工作新形势的需要，建立完善了就业工作信息化平台，通过加强平台建设，积极开辟“一群（QQ群）、二站（就业信息网站、一体化网站）、三平台（手机短信平台、移动飞信平台、微信公众平台）、四系统（毕业生生源采集系统、就业工作内部办公系统、就业动态监测系统、就业派遣管理系统）等 10 个信息化服务载体，全方位为毕业生提供了大量方便、快捷、高效的就业信息服务，全面提高了就业工作效率。三是**就业帮扶贴心**。学校建立困难生档案，按照分类指导，重点推荐，经济资助等多种形式开展贴心的就业帮扶工作。对于家庭经济困难同学，学校多方面筹措资金在他们求职就业期间给予帮助。2015 年，学校帮助 90 名家庭经济困难毕业生向人社部门申请领取了求职补贴，总计 72000 元，为 405 名毕业生发放考研资助 20.25 万元，为 1200 多名家庭经济困难毕业生发放国家助学金及励志奖学金 420 多万元；对于身体有缺陷，沟通表达能力不强，实践能力较差的同学，学校积极鼓励他们克服自身障碍和缺陷，树立信心，主动沟通和表达，提升求职实战能力和技巧，积极推荐困难毕业生专场招聘会供他们应聘。2015 年，全校 95%以上的“双困生”经学校各种帮扶实现了就业。四是**咨询答疑耐心**。学校公开服务说明，公布咨询热线，就业服务实行“窗口化”。对于学生出现的在就业政策、就业流程、协议书使用、就业派遣、就业报到、户口迁移等方面提出的各类问题都能及时耐心的给予解答，使毕业生带着疑惑的心情而来，带着舒心的笑容离开，为毕业生解决就业中遇到的各种问题。

四、推行“走出去、引进来”战略，积极拓展毕业生就业市场

一直以来，学校主动适应市场需求，积极推行“走出去、引进来”战略，加强与社会合作，在立足办好校内市场的基础上，积极推进并形成了“校院合力、校地对接、校企合作”的多样化就业市场模式。2015 年，学校继续实施校园招聘活动“百千万”计划，举办专场招聘会近 200 场，发布招聘信息 1200 多条，各类校园招聘提供岗位 18600 多个。学校主动加强与团省委、蚌埠市人社局、六安市人社局、合肥人力资源协作圈、安徽联合人力资源市场等政府及人才机构对接；积极邀请优质用人单位进校开展就业招聘活动；密切联系各类企事业单位，主动拓展就业市场，建立就业基地，加强与企业及地方人社部门合作，2015 年，学校新建就业联络站 2 个，就业基地 7 个，与闽江人才服务中心签订了合作协议，为我校毕业生在福建省开辟了新的就业渠道，为落实毕业生充分就业提供有力保障。此外，学校大力宣传党和国家引导鼓励毕业生到基层就业的各项方针政策，努力做好“大学生村官”、“特岗教师计划”、“西部计划”、“三支一扶计划”等各类项目的招募工作。各二级学院也积极响应市场需求，结合专业特点，发挥各自优势，主动加强就业市场的考察和调研，加强与地方政府和相关企业的联系合作，内引外联，通过在本院举办更具专业针对性的专场招聘会和推荐毕业生到就业基地直接就业等方式，助推本院毕业生更好和更加充分的就业。

五、加强“三个平台”建设，深入推进就业创业教育

学校以人才培养模式改革为统领，以融入创新创业教育为重点，着力加强“教学、素拓、实践”三个环节平台建设，深入推进就业指导和创新创业教育，不断提升学生的就业创业能力。一是**逐步健全的教学平台**。学校统一开设了专业导论、大学生职业规划与就业指导、创新创业意识教育等必修课程，以及《创业模拟培训》、《创业意识培训》、《ERP 沙盘模拟》、《大学生 KAB 创业基础》、《SYB-创办你的企业》等创新创业选修课程，就业指导及创新创业教育模块化课程教学平台正逐步健全。二是**能力提升的素质拓展平台**。学校深入实施“一训二赛二计划”工程，全面推进学生职业规划和创新创业教育工作。“一训”：作为安徽省大学生创业模拟实训定点培训机构，三年来累计组织 2500 多名大学生参加“创

业模拟实训”，2015 年，首次成功开设了网络创业培训班；“二赛”：学校积极组织学生参加职业规划大赛和各类学科竞赛，近三年来，学生获得发明专利和实用新型专利近 100 项，获得省级、国家级竞赛三等奖以上 500 余项。其中，在首届“互联网+”大学生创新创业大赛中，我校学生获得全国总决赛铜奖，连续三年美国大学生数学建模竞赛中共获得一等奖 2 项、二等奖 5 项、三等奖 5 项；“二计划”：近三年来学生累计申报大学生研究性学习计划项目 1513 项，国家级、省级“大学生创新创业训练计划”项目 328 项。三是助力孵化的实践平台。皖西学院作为主体建设单位，积极与六安市政府合作共建六安大学科技园，实现科技成果转化和创新企业孵化专业化服务，助力学校毕业生进行创新创业的梦想实践。目前，我校已遴选培育了 9 个学生团队项目和 8 个教师团队项目进驻进行项目孵化和成果转化。

第六部分 就业工作对学校教育教学的反馈

学校积极开展就业市场调研，充分了解用人单位对学校毕业生各方面的评价，采取调查问卷和意见反馈相结合的方式，收集社会对人才的需求情况，并将掌握的数据及时反馈到学校教育教学中去。2015 年，学校坚持以社会需求为导向，紧扣应用型人才培养目标，优化调整专业结构，积极响应国家创新驱动发展对人才的需求，以深化创新创业教育为突破口，推动人才培养模式改革，提高应用型人才培养质量。

一、完善“招生-培养-就业”联动机制，主动对接社会发展需求

学校坚持加强就业与招生、教务部门的信息互通，着力建立健全“招生-培养-就业”三位一体的联动机制，促进人才培养与经济社会发展紧密对接，不断提升毕业生为地方区域经济建设和社会发展服务的能力，促进毕业生更高质量的就业。

近年来，学校先后获批毕业生就业工作标兵单位、大学生创新创业教育示范

校等荣誉，毕业生就业率平均超过 93%，毕业生服务区域经济和社会发展能力较强，社会满意度较高。毕业生就业的良好局面有力促进了学校招生工作，在学校区位不占优势条件下，近年来招生提档线、录取平均分与新生报到率逐年提高，2015 年文史类与理工类提档线分别超过省控线 7 分、9 分，招生人数达 5200 人，报到率 98.8%，居安徽省同类院校前列，形成了招生就业两旺的喜人局面。

学校主动对接国家战略性新兴产业与六安市优势产业与支柱产业发展需求，以“专业培养特区”、“专业综合改革试点”、“卓越人才教育培养计划”为引领，进一步探索适应多元社会需求的“多样+特色”的应用型本科人才培养模式；深度推进学科专业结构转型，不断拓展应用型学科专业生长点，停招 11 个、撤销 3 个社会需求不旺的专业，优先发展地方行业产业转型升级亟需的应用型新专业，2014-2015 年我校新增网络与新媒体、经济与金融、经济统计学、休闲体育、园林、药物制剂等六个本科专业。

二、推进实践教学体系建设，提升学生实践能力

根据就业市场调研，用人单位对学生知识技能的应用和实践动手能力提出了更高要求，学校在全面总结实践教学建设经验基础上，进一步推进新一轮实践教学体系建设工程。一是推进应用型人才培养的实践教学内容体系建设。学校整合学科专业资源，搭建了实践教学六大平台，构建了“四位一体”实践教学内容体系。2015 年，学校进一步深化实践教学改革，通过优化人才培养方案，提高实践教学学分比例，实行毕业设计（论文）多元化改革，引导学生提前投入社会生产实践与科学研究实际。二是进一步加强实习实训基地建设。学校进一步加大校企合作力度与深度，创新实习实训模式，开辟新的实习基地，让学生在运营与企业管理的真实状态下学习和生活。在充分利用 300 个实习实训基地基础上，近三年又获批 6 个省级校企合作实践教育基地、示范实习（实训）基地和 10 个校级校企合作实践教育基地，学生职场实习取得良好效果。三是加强实验教学管理信息化建设。学校在基础物理实验中心率先实现了网上选课、网上预约、网络学习和网络答疑的开放式教学和管理模式；部分课程尝试打破传统授课方式，采取网上选课形式，自主预约实验时间和实验项目，进一

步扩大了公共基础实验室开放力度，为学生实验提供便利。目前，学校实践教学体系建设已取得了阶段性成效，学生的实践应用能力得到进一步提升。

三、以创新创业教育改革为突破口，全面提高应用型人才培养质量

在当前“大众创业，万众创新”时代背景下，要求更具创新精神、创业意识和创新创业能力的高校毕业生投身经济建设。学校主动响应国家经济发展转型升级需求，积极对接安徽省产业结构调整 and 皖江城市带承接产业转移示范区等多项重大战略对创新型人才的需求，围绕地方战略性新兴产业或重大支柱产业，进一步深化人才培养模式改革，把创新创业教育作为应用型本科高校建设的重要抓手，有机融入人才培养全过程。一是工程化推进实践教学结构体系建设，积极拓展校内外创新创业教育基地，试行“主辅修双学位制”。2015 年学校在人才培养模式的顶层设计上搭建了“二二分段”的多样化人才培养平台，为学生创新创业奠定了基础，拓展了空间。二是统筹规划创新创业教育课程体系，以意识培养、能力提升、实践模拟等三个层次为主要内容贯穿人才培养全过程，依次递进、有机衔接的创新创业教育模块化课程体系正逐步健全。三是深入推进以“创业模拟实训”、“研究性学习项目”、“大创计划”、“网络创业培训班”、“企业家论坛”为主的实践训练平台，积极拓展学校多个省、市级科研平台、六安大学科技园为主的协同育人平台，学生创新创业实践能力不断提高。

2015 年 11 月，学校召开了以“深化创新创业教育改革”为主题的教学工作会议，进一步厘清了思路，确定了目标。下一步，学校将加强顶层设计，以深化创新创业教育改革为突破口，实现创新创业教育与专业教育由并行发展向有机融合的转变；由注重知识传授向注重创新精神、创业意识和创新创业能力培养的转变；由单纯面向有创新创业意愿的学生向全体学生转变，切实增强学生的创新精神，创业意识和创新创业能力，努力造就大众创业，万众创新的生力军。

结 束 语

高校毕业生就业创业是教育领域重要的民生工程，不仅关系亿万家庭福祉，更事关经济社会发展全局，事关社会和谐稳定大局，党中央、国务院历来高度重视。多年来，我校坚持以社会需求为导向，不断深化人才培养模式改革，着力提升应用型人才培养质量，持续加强就业工作内涵建设，不断提高就业服务工作质量，毕业生就业工作成绩突出。今后，我校将认真学习贯彻党的十八届三中、四中、五中全会精神以及习近平总书记系列重要讲话精神，以地方应用型高水平大学建设为契机，以深化创新创业教育改革为突破口，不断创新人才培养体制机制，着力加强就业创业指导服务，全面推动新形势下我校毕业生就业创业工作再上新台阶。